

LUMIÈRE EXPRESS COLORIMÉTRIE

ES-EN-IT-PT



Color único, color brillante
Unique colour, brilliant colour
100% COBERTURA / COVERAGE

Tahe



ÁUREA

Melodiosas ondas azafranadas con matices áureos de ambigua erupción rosácea.

Melodious saffron waves with hints of gold and indefinable rose movement.

Melodiose onde color zafferano con riflessi aurei di ambigua eruzione rosata.

Melodiosas ondas açafroadas com matizes douradas de ambígua erupção rosácea.



ANTES / BEFORE / PRIMA / ANTES

Color natural: 6.

Color en medios y puntas: Restos de coloración altura 7, con reflejos cobrizos.

Tipo de cabello: Fino y poroso.

Mezcla decoloración:

- Medios y puntas: 30 g de decoloración Botanic + 35 g de oxidante 30 vol. + ½ pulsación principio activador OLEO&CONTROL.

- Raíz: 30 g decoloración Botanic + 35 g de oxidante 20 vol.

Mezcla tinte:

- Mezcla A: 40 g 9.44 + 40 g 8.3 + 80 g oxidante 10 vol.

- Mezcla B: 20 g 9.44 + 20 g 10 + 20 g regulador de porosidad + 60 g oxidante a 10 vol.

Colour natural: 6

Colour on the mid-length and ends: Remains of coloured level 7 with copper tones.

Hair type: Fine and absorbent.

Bleach mix:

- Mid-length and ends: 30 g bleach Botanic + 35 g peroxide 30 vols. + ½ pump OLEO&CONTROL principal activator.

- Roots: 30 g bleach Botanic + 35g de peroxide 20 vols.

Colour mix:

- Mix A: 40 g 9.44 + 40 g 8.3 + 80 g peroxide 10 vols.

- Mix B: 20 g 9.44 + 20 g 10 + 20 g porosity regulator + 60 g peroxide 10 vols.

Colore naturale: 6

Colore su lunghezze e punte: Resti di colorazione altezza 7, con riflessi ramati.

Tipo di capelli: Fini e porosi.

Miscela decolorante:

- Lunghezze e punte: 30 g deco Botanic + 35 g oxi 30 vol. + ½ dose principio attivo OLEO&CONTROL N°1.

- Radici: 30 g deco Botanic + 35 g oxi 20 vol.

Miscela colore:

- Miscela A: 40 g 9.44 + 40 g 8.3 + 80 g oxi 10 vol.

- Miscela B: 20 g 9.44 + 20 g 10 + 20 g regolatore di porosità + 60g oxi 10 vol.

Cor natural: 6

Cor no meio e pontas: Restos de coloração altura de tom 7, com reflexos cobre.

Tipo de cabelo: Fino e poroso.

Mistura descoloração:

- Meio e pontas: 30 g de descoloração Botanic + 35 g de oxidante 30 vol. + ½ dosagem de principio ativador OLEO&CONTROL.

- Raíz: 30 g descoloração Botanic + 35 g de oxidante 20 vol.

Mistura tinta:

- Mistura A: 40 g 9.44 + 40 g 8.3 + 80 g oxidante 10 vol.

- Mistura B: 20 g 9.44 + 20 g 10 + 20 g regulador de porosidade + 60g oxidante a 10 vol.



Aplicar mezcla de decoloración en raíz empezando por la nuca. Tiempo de exposición en este caso 45'. Enjuagar abundantemente con agua y lavar con champú Cleansing Total. Secar al aire 100%.

Apply bleach to the roots starting at the back of the head and leave for 45 minutes. Rinse well and wash with Cleansing Total shampoo. Allow to dry naturally until completely dry.

Applicare la decolorazione in radice iniziando dalla nuca. Tempo di posa in questo caso 45'. Risciacquare abbondantemente con acqua e lavare con Cleansing Total Shampoo. Asciugare al 100%.

Aplicar a mistura de descoloração na raíz começando pela nuca. Tempo de pose neste caso 45'. Enxaguar abundantemente com água e lavar com champú Cleansing Total. Secar 100%.

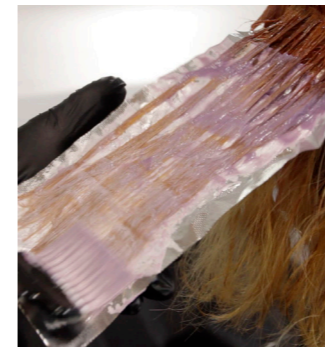


Aplicar mezcla A en raíz.

Apply mix A to the roots.

Applicare la miscela A in radice.

Aplicar a mistura A na raíz.



Realizar bloques en horizontal con mezcla B. Aplicar mezcla A en el resto. Tiempo de exposición 20'. Enjuagar abundantemente con agua y lavar con champú Cleansing Total. Dar una segunda pasada con champú OLEO&CONTROL y aplicar mascarilla OLEO&CONTROL N°2.

Apply mix B to horizontal sections. Apply mix A to the rest of the hair. Leave for 20 minutes. Rinse well and wash with Cleansing Total shampoo. Wash again with OLEO&CONTROL shampoo and apply OLEO&CONTROL N°2 mask.

Realizzare bande orizzontali con la miscela B. Applicare la miscela A nel resto dei capelli. Tempo di posa 20'. Sciacquare abbondantemente con acqua e lavare con Cleansing Total Shampoo. Fare una seconda passata con OLEO&CONTROL Shampoo e applicare la maschera OLEO&CONTROL N°2.

Realizar blocos na horizontal com a mistura B. Aplicar a mistura A no restante cabelo. Tempo de pose 20'. Enxaguar abundantemente com água e lavar com champô Cleansing Total. Dar uma segunda passagem com champô OLEO&CONTROL e aplicar máscara OLEO&CONTROL N°2.

COLOR / COLOUR / COLORE / COR



Aplicar la mezcla de decoloración en medios y puntas, empezando por la nuca. Impregnar bien la decoloración para que llegue a todas las zonas. Masajear para una correcta aclaración. Tiempo de exposición en este caso 15'.

Apply the bleach mix to the mid-length and ends, starting at the back of the head. Soak the hair well to cover all areas and massage into the hair for correct results. Leave for 15 minutes.

Applicare la decolorazione su lunghezze e punte, iniziando dalla nuca. Impregnare bene i capelli affinché la decolorazione arrivi a tutte le zone. Massaggiare per una corretta schiaritura. Tempo di posa in questo caso 15'.

Aplicar a mistura da descoloração no meio e pontas, começando pela nuca. Saturar bem o cabelo com a descoloração para que chegue a todas as zonas. Massajar para uma correta aclaração. Tempo de pose neste caso 15'.

ACABADO / STYLING / ASCIUGATURA / ACABAMENTO



Aplicar en la mano tres pulsaciones de mascarilla OLEO&CONTROL N°3 y una pequeña avellana de Structure Gel. Mezclar y aplicar en medios y puntas. Peinar para su correcta distribución y dar el estilo deseado.

Mix 3 pumps of OLEO&CONTROL N°3 mask and a small blob of Structure Gel in the palm of the hand. Mix and apply to the mid-length and ends. Comb through evenly and style as desired.

Applicare sulla mano tre erogazioni di OLEO&CONTROL N°3 e una piccola quantità di Structure Gel. Miscelare e applicare su lunghezze e punte. Pettinare per distribuire uniformemente e dare lo stile desiderato.

Aplicar na mão três dosagens de máscara OLEO&CONTROL N°3 e uma pequena avelã de Structure Gel. Misturar e aplicar no meio e pontas. Pentear para uma correta distribuição e dar o estilo desejado.

2



Aplicamos laca Botanic Styling Complex fijación 3 para texturizar y dar volumen.

Apply Botanic Styling Complex hold 3 spray for texture and volume.

Applicare lacca Botanic Styling Complex fissaggio 3 per dare consistenza e volume.

Aplicar laca Botanic Styling Complex fixação 3 para texturizar e dar volume.

2



OJOS

1. Marcar con lápiz Silk Liner 10 Black la línea de agua superior e inferior y a ras de pestañas manchando la raíz. También aplicar en párpado móvil y difuminar, para crear una base cremosa, adherir mejor el pigmento de la sombra y el ahumado se vea más intenso.
2. A toques, aplicar encima sombra Palette 108. Con esta técnica el ahumado se verá más intenso.
3. Difuminar los cortes y dar más dimensión al look con un tono anaranjado con colorete compacto Blusher Strass en el tono 11 Audrey.
4. Volver a marcar con lápiz Silk Liner 10 Black a ras de pestañas superiores para intensificar.
5. Repetir los mismos pasos en el párpado inferior.
6. Peinar y rellenar las cejas con sombra Palette 107.
7. Aplicar varias capas de máscara de pestañas Infinity para unas pestañas bien definidas.

EYES

1. Define the upper and lower inside eyeline around the lashes with Silk Liner 10 Black pencil. Also apply to the upper eyelid and blend in to create creamy base so the pigment of the shadow holds and the smoky effect is more intense.
2. Dab shadow Palette 108 on top. This technique gives a more intense effect.
3. Blend lines for a more profound effect with an orangey tone with compact Blusher Strass tone 11 Audrey.
4. Re-apply Silk Liner 10 Black pencil around the upper eyelid for intensity.
5. Repeat on the lower eyelid.
6. Comb and fill in the eyebrows with shadow Palette 107.
7. Apply several layers of Infinity mascara for more definition.

OCCHI

1. Marcare con la matita Silk Liner 10 Black la linea lacrimale superiore e inferiore e a filo delle ciglia segnando la radice. Applicare anche sulla palpebra mobile e sfumare, per creare una base cremosa, per far aderire meglio il pigmento dell'ombretto così che lo sfumato (smokey) sia più intenso.
2. A piccoli tocchi, applicare l'ombretto Palette 108. Con questa tecnica lo sfumato sarà più intenso.
3. Sfumare i borsi e dare più dimensione al look con un tono aranciato del fard compatto Blusher Strass tono 11 Audrey.
4. Marcare nuovamente con la matita Silk Liner 10 Black a filo delle ciglia superiori per intensificare.
5. Ripetere gli stessi passi nella palpebra inferiore.
6. Pettinare e riempire le sopracciglia con ombretto Palette 107.
7. Applicare vari strati di mascara Infinity per ciglia ben definite.

OLHOS

1. Marcar com lápis Silk Liner 10 Black a linha de água superior e inferior e o limite das pestanas manchando a raiz. Também aplicar na pálpebra móvel e esbater, para criar uma base cremosa a fim do pigmento da sombra aderir melhor e para que o esfumado se veja de uma forma mais intensa.
2. Com toques, aplicar em cima sombra 108. Com esta técnica o esfumado vê-se de uma forma mais intensa.
3. Esbater os cortes e dar mais dimensão ao look com um tom alaranjado com o Blush compacto Blusher Strass 11 Audrey.
4. Voltar a marcar com lápis Silk Liner 10 Black o limite das pestanas superiores para intensificar.
5. Repetir os mesmos passos na pálpebra inferior.
6. Pentear e preencher as sobrancelhas com sombra 107.
7. Aplicar varias camadas de máscara de pestanas Infinity para umas pestanas bem definidas.

MAQUILLAJE / MAKEUP / TRUCCO / MAQUILHAGEM - AHUMADO SOFISTICADO
 SOPHISTICATED SMOKY EYES
 SFUMATO SOFISTICATO
 ESFUMADO SOFISTICADO

1



PREPARACIÓN DEL ROSTRO

1. Tras hidratar correctamente el rostro, aplicar base Satin en el tono 51 para unificar el tono.
2. Corregir e iluminar la zona de la ojera, para una mirada más descansada y fresca, con el corrector Strass en el tono 50.
3. Sellar la zona T con los polvos compactos Powder Strass en el tono 41.
4. Aplicar polvos Bronze en el tono 50 debajo del pómulos subiendo hacia la sien y tabique nasal.
5. Resaltar pómulos con colorete compacto Blusher Strass en el tono 14 Grace
6. Iluminar con Blusher Strass en el tono 15 la parte alta del pómulos, centro de la nariz, barbilla y arco de cupido.

SKIN PREPARATION

1. Moisturise the face and apply base Satin tone 51 for an even tone.
2. Correct and illuminate the under-eye for improved freshness using corrector Strass tone 50.
3. Seal the T-zone with compact Powder Strass tone 41.
4. Apply powder Bronze tone 50 under the cheekbones up to the temples and around the nose.
5. Define the cheekbones with compact colour Blusher Strass tone 14 Grace.
6. Illuminate the top of the cheekbones, centre of the nose, chin and Cupid's bow with Blusher Strass tone 15.

PREPARAZIONE DEL VISO

1. Dopo aver idratato correttamente il viso, applicare la base Satin tono 51 per unificare il tono.
2. Correggere e illuminare la zona delle occhiaie, per uno sguardo più riposato e fresco, con il correttore Strass tono 50.
3. Fissare la zona T con la cipria compatta Powder Strass tono 41.
4. Applicare cipria Bronze tono 50 sotto lo zigomo salendo verso tempia e setto nasale.
5. Sottolineare gli zigomi con il fard compatto Blusher Strass tono 14 Grace.
6. Illuminare con Blusher Strass tono 15 la parte alta dello zigomo, centro della narice, mento.

PREPARAÇÃO DO ROSTO

1. Após hidratar corretamente o rosto, aplicar base Satin 51 para unificar o tom.
2. Corrigir e iluminar a zona das olheiras, para um olhar mais descansado e fresco, com o corretor Strass 50.
3. Selar a zona T com os pós compactos Powder Strass 41.
4. Aplicar pó Bronze 50 a baixo das maçãs do rosto subindo até à têmpora e ao septo nasal.
5. Realçar as maçãs do rosto com o blush compacto Blusher Strass 14 Grace.
6. Iluminar com Blusher Strass 15 a parte alta da maçã do rosto, centro do nariz, queixo e arco do cupido.

3



LABIOS

1. Aplicar un tono natural, como la barra Colour Shine en el tono 100.

LIPS

1. Apply a natural lipstick like Colour Shine tone 100.

LABBRA

1. Applicare un tono naturale, come il rossetto Colour Shine tono 100.

LÁBIOS

1. Aplicar um tom natural, com o batom Colour Shine 100.

4



UÑAS

1. Esmaltar con UV-059 Coralia de 4Ever Mermaid.

NAILS

1. Paint with UV-059 Coralia from 4Ever Mermaid.

UNGHIE

1. Colorare con UV-059 Coralia di 4Ever Mermaid.

UNHAS

1. Pintar com UV-059 Coralia de 4Ever Mermaid.



Ver vídeo.
Watch video.
Vedere video
Ver vídeo.



CARMESÍ

CRIMSON

CREMISI

CARMESIM

Rítmico y arrollador carmesí, mezclado con un irresistible e impetuoso violáceo cárdeno.

Rhythmic and overwhelming crimson, mixed with an irresistible and impetuous violet.

Ritmico e travolgente cremisi, mischiato con un irresistibile e impetuoso violaceo.

Rítmico e esmagador carmesim, misturado com um irresistível e impetuoso cardão violáceo.



ANTES / BEFORE / PRIMA / ANTES

Color natural: 5.

Tipo de cabello: Medio y muy poroso.

Mezcla decoloración:

- Medios y puntas: 30 g de decoloración Botanic + 35 g de oxidante 30 vol. + 1 pulsación principio activador OLEO&CONTROL.

Mezcla tinte:

- Mezcla raíz: 60 g 5.76 + 40 g 6.66 + 100 g oxidante 30 vol.

- Mezcla A: 30 g 6,66 + 30 g 5.76 + 60 g oxidante 20 vol.

- Mezcla B: 60 g 88.66 + 60 g oxidante a 20 vol. + 1 pulsación principio activador OLEO&CONTROL.

- Mezcla C: 60 g 7.77 + 60 g oxidante 20 vol. + 1 pulsación principio activador OLEO&CONTROL.

Natural colour: 5

Hair type: Medium to very porous.

Bleach mix:

- Mid-length and ends: 30 g bleach Botanic + 35 g peroxide 30 vols. + 1 pump principal activator OLEO&CONTROL.

Colour mix:

- Mix roots: 60 g 5.76 + 40 g 6.66 + 100 g peroxide 30 vols.

- Mix A: 30 g 6.66 + 30 g 5.76 + 60 g peroxide 20 vols.

- Mix B: 60 g 88.66 + 60 g peroxide 20 vols. + 1 pump OLEO&CONTROL principal activator.

- Mix C: 60 g 7.77 + 60 g peroxide 20 vols. + 1 pump OLEO&CONTROL principal activator.

Colore naturale: 5

Tipo di capelli: Medi e molto porosi.

Miscela decolorante:

- Lunghesse e punte: 30 g deco Botanic + 35 g oxi 30 vol. + 1 dose principio attivo OLEO&CONTROL N°1.

Miscela colore:

- Miscela radici: 60 g 5.76 + 40 g 6.66 + 100 g oxi 30 vol.

- Miscela A: 30 g 6,66 + 30 g 5.76 + 60 g oxi 20 vol.

- Miscela B: 60 g 88.66 + 60 g oxi 20 vol. + 1 dose principio attivo OLEO&CONTROL N°1.

- Miscela C: 60 g 7.77 + 60 g oxi 20 vol. + 1 dose principio attivo OLEO&CONTROL N°1.

Cor natural: 5

Tipo de cabelo: Medio e muito poroso.

Mistura descoloração:

- Meio e pontas: 30 g de descoloração Botanic + 35 g de oxidante 30 vol. + 1 dosagem principio ativador OLEO&CONTROL.

Mistura tinta:

- Mistura raiz: 60 g 5.76 + 40 g 6.66 + 100 g oxidante 30 vol.

- Mistura A: 30 g 6,66 + 30 g 5.76 + 60 g oxidante 20 vol.

- Mistura B: 60 g 88.66 + 60 g oxidante a 20 vol. + 1 dosagem principio ativador OLEO&CONTROL.

- Mistura C: 60 g 7.77 + 60 g oxidante 20 vol. + 1 dosagem principio ativador OLEO&CONTROL.

COLOR / COLOUR / COLORE/ COR



Hacer una sección del tamaño del círculo interno de mayor diámetro y acoplar el molde. Hacer una separación de 2-3 cm y reservar el resto. Peinar con su caída natural. Con la mezcla de decoloración realizar un balayage medio alternado con mechones oscuros. Colocar el siguiente molde y repetir los mismos pasos. Tapar con aluminio para evitar que la decoloración se seque. En este caso dejar 30' de exposición. Lavar con champú Cleansing Total y secar al aire 100%.

Separate one section the size of the largest circular hole and fix the mould. Separate a section of 2-3cm from the rest of the hair and comb through as the hair falls. Paint on the bleach mix using the Balayage technique alternating with dark lowlights. Fix the next mould and repeat the steps, then cover with tin foil to keep the bleach from drying. In this case leave for 30 minutes and wash with Cleansing Total shampoo. Leave to dry completely without appliances.

Separare una sezione della dimensione della circonferenza interna con maggiore diametro e posizionare la Rondelle. Fare una separazione di 2-3 cm e mettere da parte il resto dei capelli. Pettinare secondo la caduta naturale. Con la miscela del decolorante realizzare un balayage medio alternando con ciocche scure. Collocare l'altra Rondelle e ripetere gli stessi passi. Coprire con alluminio per evitare che il decolorante si asciughi. In questo caso lasciare in posa 30'. Lavare con Cleansing Total shampoo e asciugare al 100%.

Fazer uma divisão do tamanho do círculo interno de maior diâmetro e encaixar o molde. Fazer uma separação de 2-3 cm e reservar o restante cabelo. Pentear o cabelo no sentido da sua inclinação natural. Com a mistura da descoloração realizar um balayage medio alternado com mechas escuras. Colocar o seguinte molde e repetir os mesmos passos. Cobrir com alumínio para evitar que a descoloração seque. Neste caso deixar 30' de pose. Lavar com champô Cleansing Total e secar 100%.



Aplicar aceite protector de la piel. Aplicar mezcla raíz, de raíces a medios. Hacer una separación del tamaño del círculo interior de mayor diámetro. Acoplar el molde y hacer una separación de 2-3 cm. Peinar con su caída natural. Aplicar las tres mezclas alternándolas entre sí teniendo en cuenta aplicar la mezcla A en las zonas oscuras. Colocar el siguiente molde y repetir los mismos pasos. Tiempo de exposición 20'. Lavar con champú Cleansing Total. Dar una segunda champunada con champú OLEO&CONTROL. Aplicar mascarilla OLEO&CONTROL en medios y puntas. Enjuagar con abundante agua y quitar exceso de humedad con una toalla.

Apply protective oil to the skin. Apply roots mix to the hair from the roots and mid-length. Separate one section the size of the largest circular hole and fix the mould. Separate a section of 2-3cm from the rest of the hair and comb through as the hair falls. Apply the three mixes alternately, being careful to apply mix A to the darker areas. Fix the next mould and repeat the steps, and leave for 20 minutes. Wash with Cleansing Total shampoo. Shampoo again with OLEO&CONTROL shampoo. Apply OLEO&CONTROL conditioning mask to the mid-length and ends. Rinse well and soak up excess water with a towel.

Applicare l'olio protettore per la pelle. Applicare la miscela radici, dalle radici a metà lunghezza. Fare una separazione della dimensione della circonferenza interna di maggior diametro. Posizionare la Rondelle e fare una separazione di 2-3 cm. Pettinare secondo la caduta naturale. Applicare le tre miscele di colore alternandole e applicando la Miscela A nelle zone scure. Posizionare l'altra Rondelle e ripetere gli stessi passi. Tempo di posa 20'. Lavare con Cleansing Total shampoo. Fare un secondo shampoo con OLEO&CONTROL shampoo. Applicare la maschera OLEO&CONTROL N°2 su lunghezze e punte. Risciacquare abbondantemente e tamponare l'eccesso d'acqua.

Aplicar óleo protetor da pele. Aplicar a mistura raiz, da raiz a meios. Fazer uma separação do tamanho do círculo interior de maior diâmetro. Encaixar o molde e fazer uma separação de 2-3 cm. Pentear o cabelo no sentido da sua inclinação natural. Aplicar as três misturas alternando-as entre si tendo em conta a aplicação da mistura A nas zonas escuras. Colocar o seguinte molde e repetir os mesmos passos. Tempo de pose 20'. Lavar com champô Cleansing Total. Dar uma segunda lavagem com champô OLEO&CONTROL. Aplicar máscara OLEO&CONTROL no meio e pontas. Enxaguar abundantemente com água e retirar o excesso de humidade com uma toalha.

ACABADO / STYLING / ASCIUGATURA / ACABAMENTO



1

Aplicar 6 pulsaciones de mascarilla sin aclarado OLEO&CONTROL N°3 más una avellana de Structure Gel. Mezclar ambos productos en la palma de la mano y distribuir en medios y puntas. Peinar para su correcta distribución.

Apply 6 pumps of non-rise mask OLEO&CONTROL N°3 with a small blob of Structure Gel. Mix products together in the palm of the hand and apply to the mid-length and ends. Comb through evenly.

Applicare 6 erogazioni di OLEO&CONTROL N°3 più una nocciola di Structure Gel. Miscelare i due prodotti nel palmo della mano e distribuire su lunghezze e punte. Pettinare per una corretta distribuzione.

Aplicar 6 dosagens de máscara sem passar por água OLEO&CONTROL N°3 com uma avelã de Structure Gel. Misturar ambos os produtos na palma da mão e distribuir no meio e pontas. Pentear para uma correta distribuição.



2

Realizar corte.

Cut.

Realizzare il taglio.

Realizar corte.



3

Mezclar una avellana de Structure Gel más una almendra de Rok-it para definir y texturizar el rizo. Mezclar en la palma de la mano y aplicar en medios y puntas. Peinar para su correcta distribución.

Mix a small blob of Structure Gel and of Rok-it for definition and curl. Mix in the palm of the hand and apply to mid-length and ends. Comb through evenly.

Miscelare una nocciola di Structure Gel più una mandorla di Rok-it Gel per definire e dare struttura al ricciolo. Miscelare nel palmo della mano e applicare su lunghezze e punte. Pettinare per una corretta distribuzione.

Misturar uma avelã de Structure Gel e uma amêndoa de Rok-it para definir e texturizar o caracol. Misturar na palma da mão e aplicar no meio e pontas. Pentear para uma correta distribuição.



4

Secar con difusor. Aplicar laca Clean Fixative para pulir el rizo y dar volumen.

Dry using a diffuser. Spray with Clean Fixative to volume and curl definition.

Asciugare con diffusore. Applicare lacca Clean Fixative per definire il ricciolo e dare volume.

Secar com difusor. Aplicar laca Clean Fixative para polir o caracol e dar volume.

MAQUILLAJE / MAKEUP / TRUCCO / MAQUILHAGEM - CLÁSICO CLASSIC CLASSICO CLÁSSICO



1

PREPARACIÓN DEL ROSTRO

1. Tras hidratar el rostro corregir algunas imperfecciones de la piel y la ojera con corrector Strass 51.
2. Unificar el tono de la piel aplicando por todo el rostro polvo compacto Strass en el tono 42.
3. Aplicar polvos Bronze en el tono 51 debajo del pómullo subiendo hacia la sien, tabique nasal y mandíbula, para dar más estructura al rostro.
4. Resaltar pómulos con una mezcla de colorete compacto Blusher Strass en el tono 14 y 10 para conseguir el tono y efecto deseado.
5. Iluminar con Blusher Strass en el tono 15 la parte alta del pómullo, centro de la nariz, barbilla y arco de Cupido.

SKIN PREPARATION

1. Moisturise the face and correct skin imperfections and under-eye darkness with Strass 51 corrector.
2. Apply compact powder Strass tone 42 to the whole face for even tone.
3. Apply Bronze powder tone 51 beneath the cheekbones up to the temples, to the nose and jawline to give the face more definition.
4. Define the cheekbones with a mix of compact powders Blusher Strass tones 14 and 10 for the desired tone and effect.
5. Illuminate the skin above the cheekbones, the centre of the nose, the chin and the Cupid's bow with Blusher Strass tone 15.

PREPARAZIONE DEL VISO

1. Dopo aver idratato il viso, correggere le imperfezioni dell'apelle e le occhiaie con il correttore Strass 51.
2. Dare uniformità al tono della pelle applicando su tutto il viso la cipria compatta Strass 42.
3. Applicare la cipria Bronze tono 51 sotto lo zigomo salendo verso la tempia, setto nasale e mandibola, per dare struttura al viso.
4. Evidenziare gli zigomi con una miscela di fard compatto Blusher Strass tono 14 e 10 per ottenere la tonalità e l'effetto desiderato.
5. Illuminare con Blusher Strass tono 15 la parte alta dello zigomo, centro della narice, mento.

PREPARAÇÃO DO ROSTO

1. Após hidratar o rosto corrigir algumas imperfeições da pele e olheiras com o corretor Strass 51.
2. Unificar o tom da pele aplicando por todo o rosto pó compacto Strass 42.
3. Aplicar pó Bronze 51 abaixo das maçãs do rosto subindo até às têmporas, septo nasal e maxilar, para dar mais estrutura ao rosto.
4. Realçar as maçãs do rosto com uma mistura de blush compacto Blusher Strass 14 e 10 para obter o tom e o efeito desejado.
5. Iluminar com Blusher Strass 15 a zona alta das maçãs do rosto, centro do nariz, queixo e arco do Cupido.

2

**OJOS**

1. Aplicar sombra Palette 106 y difuminar hacia fuera en dirección ascendente.
2. Dar más dimensión y color al look difuminando la cuenca con colorete compacto Blusher Strass en el tono 14 Grace.
3. Marcar con lápiz Silk Liner 10 Black a ras de pestañas superiores para intensificar. También la línea de agua superior.
4. Iluminar el lagrimal con iluminador Strass 15.
5. Peinar y rellenar las cejas mezclando sombra Palette 107 y 106.
6. Aplicar varias capas de máscara de pestañas Max Volume para unas pestañas espesas y con volumen.

EYES

1. Apply eye shadow Palette 106 and blend outwards and upwards.
2. For more depth and colour blend compact Blusher Strass tone 14 Grace around the eye socket.
3. Define and intensify with eye pencil Silk Liner 10 Black across the upper lash line and inside the upper eye.
4. Illuminate the inner corner with Illuminator Strass 15.
5. Comb and fill in the eyebrows with a combination of shadows Palette 107 and 106.
6. Apply several layers of mascara Max Volume for thick voluminous lashes.

OCCHI

1. Applicare l'ombretto Palette 106 e sfumare verso l'esterno in direzione ascendente.
2. Dare più dimensione e colore al look sfumando l'incavo con il fard compatto Blusher Strass tono 14 Grace.
3. Marcare con la matita Silk Liner 10 Black a filo delle ciglia superiori per intensificare. Lo stesso sulla linea lacrimale superiore.
4. Illuminare il lacrimale con illuminante Strass 15.
5. Pettinare e riempire le sopracciglia miscelando gli ombretti Palette 107 e 106.
6. Applicare diversi strati di mascara Max Volume per ottenere ciglia spesse e con volume.

OLHOS

1. Aplicar sombra 106 e esbater até fora na direção ascendente.
2. Dar mais dimensão e cor ao look esbatendo a cavidade ocular com blush compacto Blusher Strass 14 Grace.
3. Marcar com lápis Silk Liner 10 Black o limite das pestanas superiores para intensificar. Marcar também a linha de água superior.
4. Iluminar a zona lacrimal com iluminador Strass 15.
5. Pentear e preencher as sobrancelhas misturando as sombras 107 e 106.
6. Aplicar várias camadas de máscara de pestanas Max Volume para umas pestanas espessas e com volume.

LABIOS

1. Definir los labios perfilándolos con Silk Liner 06 Rouge.
2. Luego, aplicar la barra de labios Colour Shine en el tono 110 Candy Apple.

LIPS

1. Define the lip line with Silk Liner 06 Rouge.
2. Then apply Colour Shine lipstick tone 110 Candy Apple.

LABBRA

1. Definire le labbra con Silk Liner 06 Rouge.
2. Applicare poi il rossetto Colour Shine tono 110 Candy Apple.

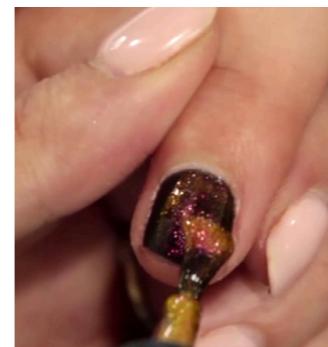
LÁBIOS

1. Definir os lábios delimitando-os com Silk Liner 06 Rouge.
2. De seguida, aplicar o batom Colour Shine 110 Candy Apple.

3



4

**UÑAS**

1. Esmaltar con UV-060 Coralia de 4Ever Mermaid.

NAILS

1. Paint with UV-060 Coralia from 4Ever Mermaid.

UNGHIE

1. Colorare con UV-060 Coralia di 4Ever Mermaid.

UNHAS

1. Pintar com UV-060 Coralia de 4Ever Mermaid.



Ver vídeo.
Watch video.
Vedere video
Ver vídeo.



MALVA

MAUVE

MALVA

MALVA

Exaltación del azulino garzo, amalgamado con una eclosión purpurea e incontenible malva, todo en un armonioso negro atezado.

An exaltation of blue tones, blooming into purplish sheens and elusive mauves, all captured in a harmony of black gloss.

Esaltazione dell'azzurro, amalgamato con una esplosione purpurea e incontenibile malva, tutto in un armonioso nero scuro.

Exaltação do azulino garço, amalgamado com uma eclosão purpúrea e uma malva incontida, num harmonioso preto enegrecido.



ANTES / BEFORE / PRIMA / ANTES

Tipo de cabello: Teñido altura 7 con restos de decoloración en medios y puntas.

Mezcla:

- Mezcla A: 60 g 4.77 + 2 g 1.1 + 62 g oxidante 20 vol.
- Mezcla B: 30 g decoloración Botanic + 30 g oxidante a 30 vol. + 1 pulsación principio activador OLEO&CONTROL.

Mezcla Ionic:

- Mezcla A: 10 g Ionic Brillo + 3 g Ionic Violeta Intenso.
- Mezcla B: 10 g Ionic Brillo + 3 g Ionic Azul + 1 g de Ionic Negro.
- Mezcla C: 10 g Ionic Brillo + 3 g Ionic Violeta Intenso + 1 g Ionic Rojo.
- Mezcla D: Ionic Violeta Intenso.

Hair type: Coloured level 7 with remaining bleached hair on mid-length and ends.

Mix:

- Mix A: 60 g 4.77 + 2 g 1.1 + 62 g peroxide 20 vols.
- Mix B: 30 g Botanic bleach + 30 g peroxide 30 vols + 1 pump OLEO&CONTROL principal activator.

Ionic mix:

- Mix A: 10 g Ionic Shine + 3 g Ionic Intense Violet.
- Mix B: 10 g Ionic Shine + 3 g Ionic Blue + 1 g de Ionic Black.
- Mix C: 10 g Ionic Shine + 3 g Ionic Intense Violet + 1 g Ionic Red.
- Mix D: Ionic Intense Violet.

Tipo di capelli: Tinti altezza 7 con resti di decolorazione in lunghezze e punte.

Miscela:

- Miscela A: 60 g 4.77 + 2 g 1.1 + 62 g oxi 20 vol.
- Miscela B: 30 g deco Botanic + 30 g oxi 30 vol. + 1 dose OLEO&CONTROL N°1 principio attivo.

Miscela Ionic:

- Miscela A: 10 g Ionic Trasparente + 3 g Ionic Viola Intenso.
- Miscela B: 10 g Ionic Trasparente + 3 g Ionic Blu + 1 g Ionic Nero.
- Miscela C: 10 g Ionic Trasparente + 3 g Ionic Viola Intenso + 1 g Ionic Rosso.
- Miscela D: Ionic Viola Intenso.

Tipo de cabelo: Pintado altura de tom 7 com restos de descoloração no meio e pontas.

Mistura:

- Mistura A: 60 g 4.77 + 2 g 1.1 + 62 g oxidante 20 vol.
- Mistura B: 30 g descoloração Botanic + 30 g oxidante a 30 vol. + 1 dosagem princípio ativador OLEO&CONTROL.

Mistura Ionic:

- Mistura A: 10 g Ionic Brilho + 3 g Ionic Violeta Intenso.
- Mistura B: 10 g Ionic Brilho + 3 g Ionic Azul + 1 g de Ionic Preto.
- Mistura C: 10 g Ionic Brilho + 3 g Ionic Violeta Intenso + 1 g Ionic Vermelho.
- Mistura D: Ionic Violeta Intenso.

COLOR / COLOUR / COLORE / COR



Aplicar mezcla A en raíces.

Apply mix A to the roots.

Applicare la Miscela A sulle radici.

Aplicar a mistura A na raiz.

1

2



En zonas largas de nuca y patillas aplicar mezcla B en medios y mezcla A en puntas.

Apply mix B to the mid-length and mix A to the ends over the areas of long hair on the back of the head and around the temples.

Nelle aree più lunghe della nuca, applicare la miscela B sulle medie lunghezze e la miscela A sulle punte.

Nas zonas longas de nuca e patilhas aplicar a mistura B nos meios e a mistura A nas pontas.

3



Acoplar el molde Rondelle de mayor diámetro interior y peinar con su caída natural. Alternar mechones con mezcla A y mezcla B. Aplicar el segundo Rondelle y repetir los mismos pasos. Tiempo de exposición 30'. Enjuagar abundantemente con agua, lavar con champú Cleansing Total dos veces y secar al aire 100%.

Fix the Rondelle mould with the largest interior hole and comb the hair to fall naturally. Alternate strips with mixes A and B. Apply the second Rondelle and repeat. Leave for 30 minutes. Rinse well, wash twice with Cleansing Total shampoo and let dry naturally until completely dry.

Posizionare la Rondelle di maggior diametro interno e pettinare i capelli con la loro caduta naturale. Alternare ciocche con miscela A e miscela B. Applicare la seconda Rondelle e ripetere gli stessi passi. Tempo di posa 30'. Sciacquare abbondantemente con acqua, lavare con shampoo Cleansing Total due volte e asciugare i capelli al 100%.

Ajustar o molde Rondelle de maior diâmetro interior e pentear no sentido da sua inclinação natural. Alternar mechas com a mistura A e a mistura B. Aplicar a segunda Rondelle e repetir os mesmos passos. Tempo de pose 30'. Enxaguar abundantemente com água, lavar com champô Cleansing Total duas vezes e secar 100%.

4



Aplicar mezcla A en zona de nuca y patillas. Aplicar mezcla B en zona frontal izquierda. Aplicar mezcla C en zona frontal derecha y aplicar mezcla D en el resto. Tiempo de exposición 10'. Enjuagar abundantemente con agua y dar una suave champunada con champú OLEO&CONTROL.

Apply mix A to the back of the head and temples. Apply mix B to the left front area. Apply mix C to the right front area and apply mix D to the rest. Leave for 10 minutes. Rinse well and shampoo gently with OLEO&CONTROL shampoo.

Applicare la miscela A nell'area della nuca e basette. Applicare la miscela B nella zona frontale sinistra. Applicare la miscela C nella zona frontale destra e applicare la miscela D nel resto. Tempo di posa 10'. Risciacquare abbondantemente con acqua e fare un leggero shampoo con OLEO&CONTROL shampoo.

Aplicar a mistura A na zona da nuca e patilhas. Aplicar a mistura B na zona frontal esquerda. Aplicar a mistura C na zona frontal direita e aplicar a mistura D no restante cabelo. Tempo de pose 10'. Enxaguar abundantemente com água e lavar suavemente com o champô OLEO&CONTROL.

ACABADO / STYLING / ASCIUGATURA / ACABAMENTO

1



Aplicar una pequeña cantidad de Structure Gel más dos pulsaciones de mascarilla OLEO&CONTROL N°2, mezclar en la palma de la mano y aplicar en medios y puntas. Peinar para distribuir uniformemente.

Apply a small amount of Structure Gel with two pumps of OLEO&CONTROL N°2 mask, mix in the palm of the hand and apply to the mid-length and ends. Comb through evenly.

Applicare una piccola quantità di Structure Gel più due dosi di OLEO&CONTROL N°2, miscelare nel palmo della mano e applicare su lunghezze e punte. Pettinare per distribuire uniformemente.

Aplicar uma pequena quantidade de Structure Gel com duas dosagens de máscara OLEO&CONTROL N°2, misturar na palma da mão e aplicar no meio e pontas. Pentear para distribuir uniformemente por todo o cabelo.

2



Secar al aire 100%. Aplicar Total Form para dar forma con plancha. Dar el estilo deseado.

Let dry naturally until completely dry. Apply Total Form to style with straighteners. Style as desired.

Asciugare 100%. Applicare Total Form per dare forma ai capelli con la piastra. Creare lo stile desiderato.

Secar o cabelo 100%. Aplicar Total Form para dar forma com prancha. Dar o estilo desejado.

MAQUILLAJE / MAKEUP / TRUCCO / MAQUILHAGEM

1



PREPARACIÓN DEL ROSTRO

1. Tras hidratar correctamente el rostro aplicar base Nude Perfect en el tono 42 para unificar el tono.
2. Corregir e iluminar la zona de la ojera, para una mirada más descansada y fresca, con el corrector Strass en el tono 50 y difuminar.
3. Aplicar polvos Bronze en el tono 51 debajo del pómulo subiendo hacia la sien, tabique nasal y mandíbula, para dar más estructura al rostro.
4. Resaltar pómulos con colorete compacto Blusher Strass en el tono 13 Diana.
5. Iluminar con Blusher Strass en el tono 15 la parte alta del pómulo, centro de la nariz, barbilla y arco de cupido.

SKIN PREPARATION

1. Moisturise the face and apply base Nude Perfect tone 42 for an even tone.
2. Correct and illuminate the under-eye for improved freshness using corrector Strass tone 50, blend in.
3. Apply powder Bronze tone 51 under the cheekbones up to the temples, around the nose and the jawline, to give the face more definition.
4. Define the cheekbones with compact colour Blusher Strass tone 13 Diana.
5. Illuminate the top of the cheekbones, centre of the nose, chin and Cupid's bow with Blusher Strass tone 15.

PREPARAZIONE DEL VISO

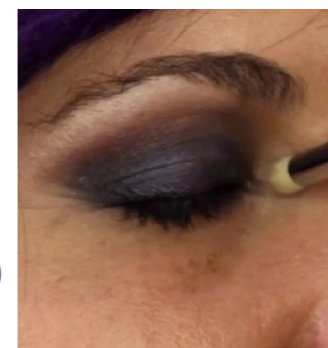
1. Dopo aver idratato correttamente il viso, applicare la base Nude Perfect tono 42 per dare uniformità.
2. Correggere e illuminare la zona delle occhiaie, per uno sguardo più riposato e fresco, con il correttore Strass tono 50 e sfumare.

3. Applicare la cipria Bronze tono 51 sotto lo zigomo salendo fino alla tempia, seni nasali e mandibola, per marcare la struttura del viso.
4. Mettere in risalto gli zigomi con il fard Blusher Strass tono 13 Diana.
5. Illuminare con Blusher Strass tono 15 la parte alta dello zigomo, centro delle narici, mento e arco di Cupido.

PREPARAÇÃO DO ROSTO

1. Após hidratar corretamente o rosto, aplicar base Nude Perfect 42 para unificar o tom.
2. Corrigir e iluminar a zona das olheiras, para um olhar mais descansado e fresco, com o corretor Strass 50 e esbater.
3. Aplicar pó Bronze 51 abaixo das maçãs do rosto subindo até às têmporas, septo nasal e maxilar, para dar mais estrutura ao rosto.
4. Realçar as maçãs do rosto com blush compacto Blusher Strass 13 Diana.
5. Iluminar com Blusher Strass 15 a zona alta das maçãs do rosto, centro do nariz, queixo e arco do Cupido.

2



OJOS

1. Marcar y difuminar la cuenca del ojo con la sombra Palette 107.
2. Aplicar una pequeña cantidad de Iluminador Sculpt en el tono Pearl sobre el centro del párpado móvil para intensificar las sombras posteriores.
3. Aplicar a toques sombra Palette 102 en el párpado móvil, difuminar los cortes e intensificar el final del ojo con sombra Palette 106 en dirección ascendente.
4. Marcar todo el contorno del ojo, a ras de pestañas y la línea de agua, con el lápiz Silk Liner 10 Black y difuminar para integrarlo con el resto del maquillaje.
5. En el párpado inferior degradar el negro con sombra Palette 104.
6. Dar más dimensión y color al look difuminando la cuenca con colorete compacto Blusher Strass en el tono 14 Grace.
7. Iluminar el arco de la ceja y lagrimal con sombra Palette 101.
8. Peinar y rellenar las cejas mezclando sombra Palette 107 y 106.
9. Aplicar varias capas de máscara de pestañas Max Volume para unas pestañas con extra de volumen.

EYES

1. Define and blend the eye socket with shadow Palette 107.
2. Apply a small amount of illuminator Sculpt tone Pearl to the centre of the upper eyelid to intensify the shadow applied.
3. Dab shadow Palette 102 on to the upper eyelid, blend in and intensify the outer corner applying shadow Palette 106 upwards.
4. Define the eyeline around the eyelashes and inside the eye, using Silk Liner 10 Black pencil and blend in to merge with the rest of the makeup.
5. Diffuse the black underneath the eye with shadow Palette 104.
6. For more definition and colour blend in the eye socket with compact Blusher Strass tone 14 Grace.
7. Illuminate the eyebrow arch and the inside corner of the eye with shadow Palette 101.
8. Comb and fill in the eyebrows with a combination of shadows Palette 107 and 106.
9. Apply several layers of mascara Max Volume for extra volume.

OCCHI

1. Marcare e sfumare l'incavo dell'occhio con l'ombretto Palette 107.
2. Applicare una piccola quantità di illuminante Sculpt tono Pearl al centro della palpebra mobile per intensificare le altre tonalità di ombretto.
3. Applicare l'ombretto Palette 102 sulla palpebra mobile, sfumare e intensificare il finale dell'occhio con ombretto Palette 106 in direzione ascendente.
4. Marcare tutto il contorno dell'occhio, a filo delle ciglia, con la matita Silk Liner 10 Black e sfumare per integrarlo con il resto del trucco.
5. Nella palpebra inferiore degradare il nero con l'ombretto Palette 104.
6. Dare più dimensione e colore al look sfumando la conca con il fard Blusher Strass tono 14 Grace.
7. Illuminare l'arco del sopracciglio con l'ombretto Palette 101.
8. Pettinare e riempire il sopracciglio miscelando ombretto Palette 107 e 106.
9. Applicare vari strati di mascara Max Volume per ciglia con extra volume.

3



OLHOS

1. Marcar e esbater a cavidade ocular com a sombra 107.
2. Aplicar uma pequena quantidade de iluminador Sculpt Pearl no centro da pálpebra móvel para intensificar as sombras posteriores.
3. Aplicar com toques a sombra 102 na pálpebra móvel, esbater os cortes e intensificar a extremidade do olho com a sombra 106 direção ascendente.
4. Marcar todo o contorno do olho, o limite das pestanas e a linha de água, com o lápiz Silk Liner 10 Black e esbater para integrar com o resto da maquilhagem.
5. Na pálpebra inferior fazer um degradê no preto com a sombra 104.
6. Dar mais dimensão e cor ao look esbater a cavidade ocular com o blush compacto Blusher Strass 14 Grace.
7. Iluminar o arco da sobrancelha e lacrimal com a sombra 101.
8. Pentear e preencher as sobrancelhas misturando as sombras 107 e 106.
9. Aplicar várias camadas de máscara de pestanas Max Volume para umas pestanas com um volume extra.

LABIOS

1. Para unos labios naturales aplicar barra de labios Colour Shine en el tono 100.
2. Añadir en el centro Brillo de labios Water Shine Strass en el tono 73 para un efecto más jugoso.

LIPS

1. Apply lipstick Colour Shine tone 100 for a natural look.
2. Apply lip gloss Water Shine Strass tone 73 to the centre to increase plumpness.

LABBRA

1. Per labbra effetto naturale applicare il rossetto Colour Shine tono 100.
2. Aggiungere al centro il lucidalabbra Water Shine Strass tono 73 per un effetto volume.

LÁBIOS

1. Para uns lábios naturais aplicar batom de lábios Colour Shine 100.
2. Juntar no centro Brilho de lábios Water Shine Strass 73 para um efeito mais suculento.

4



UÑAS

1. Esmaltar con UV-054 Naufragium de 4ever Mermaid.

NAILS

1. Paint with UV-054 Naufragium from 4Ever Mermaid.

UNGHIE

1. Colorare con UV-054 Naufragium di 4Ever Mermaid.

UNHAS

1. Pintar com UV-054 Naufragium de 4Ever Mermaid.



Ver vídeo.
Watch video.
Vedere video
Ver vídeo.



CORINTO

CORAL

RIBES

CORINTO

Exquisita melena con un musical estallido corinto, acaramelado con un fogonazo enloquecedor de rubí melódico.

An exquisite mane of hair with a musical burst of coral, caramelised with dancing flames in melodic ruby.

Squisita chioma con una musicale esplosione ribes, caramellata con un bagliore folgorante di rubino melodico.

Deliciosos cabelos com um estouro musical corinto, acaramelado com uma chama enlouecedora de rubi melódico.



ANTES / BEFORE / PRIMA / ANTES

Color natural: 5

Tipo de cabello: Teñido altura 8 con restos de decoloración en medios y puntas.

Mezcla decoloración:

- Medios y puntas: 30 g de decoloración Botanic + 35 g de oxidante 30 vol. + 1 pulsación principio activador OLEO&CONTROL.

Mezcla tinte:

- Mezcla raíz: 45 g 6.65 + 15 g 5 + 60 g oxidante 30 vol.

- Mezcla A: 60 g Extreme Colour Rojo Fuego + 90 g oxidante 20 vol. + 1 pulsación principio activador OLEO&CONTROL.

- Mezcla B: 60 g Extreme Colour Cobre + 90 g oxidante a 20 vol. + 1 pulsación principio activador OLEO&CONTROL.

Colour natural: 5

Hair type: Coloured level 8 with remaining bleached hair on the mid-length and ends.

Bleach mix:

- Mid-length and ends: 30 g Botanic bleach + 35 g de peroxide 30 vols. + 1 pump OLEO&CONTROL principal activator.

Colour mix:

- Mix roots: 45 g 6.65 + 15 g 5 + 60 g peroxide 30 vols.

- Mix A: 60 g Extreme Colour Fire Red + 90 g peroxide 20 vols. + 1 pump OLEO&CONTROL principal activator.

- Mix B: 60 g Extreme Colour Copper + 90 g peroxide a 20 vols. + 1 pump OLEO&CONTROL principal activator.

Colore naturale: 5

Tipo di capelli: Tinti altezza 8 con resti di decolorazione su lunghezze e punte.

Miscela decolorante:

- Lunghezze e punte: 30 g deco Botanic + 35 g oxi 30 vol. + 1 dose principio attivo OLEO&CONTROL N°1.

Miscela colore:

- Miscela radici: 45 g 6.65 + 15 g 5 + 60 g oxi 30 vol.

- Miscela A: 60 g Extreme Colour Rosso Fuoco + 90 g oxi 20 vol. + 1 dose principio attivo OLEO&CONTROL.

- Miscela B: 60 g Extreme Colour Rame + 90 g oxi 20 vol. + 1 dose principio attivo OLEO&CONTROL.

Cor natural: 5

Tipo de cabelo: Pintado altura de tom 8 com restos de descoloração no meio e pontas.

Mistura descoloração:

- Meio e pontas: 30 g de descoloração Botanic + 35 g de oxidante 30 vol. + 1 dosagem principio ativador OLEO&CONTROL.

Mistura tinta:

- Mistura raíz: 45 g 6.65 + 15 g 5 + 60 g oxidante 30 vol.

- Mistura A: 60 g Extreme Colour Vermelho Fogo + 90 g oxidante 20 vol. + 1 dosagem principio ativador OLEO&CONTROL.

- Mistura B: 60 g Extreme Colour Cobre + 90 g oxidante a 20 vol. + 1 dosagem principio ativador OLEO&CONTROL.

2



En esta modelo después de 40' aplicar la mezcla de la decoloración en medios y dejar 20' de exposición. Pasar la mezcla de la decoloración los últimos 5'. Enjuagar con abundante agua y lavar con champú Cleansing Total.

On this model leave for 40 minutes then apply the bleach mix to the mid-length and leave for 20 minutes. Pass the bleach mix and leave for another 5 minutes. Rinse well and wash with Cleansing Total shampoo.

In questo caso, dopo 40' applicare la decolorazione sulle medie lunghezze e lasciare in posa 20'. Passare la decolorazione gli ultimi 5'. Sciacquare con abbondante acqua e lavare con Cleansing Total shampoo.

Nesta modelo após 40' aplicar a mistura da descoloração no meio e deixar de pose 20'. Estender até às pontas a descoloração nos últimos 5'. Enxaguar abundantemente com água e lavar com champô Cleansing Total.

3



Aplicar aceite protector de la piel. Con el cabello seco 100% aplicar mezcla raíz en raíz.

Apply protective oil to the skin. On completely dry hair apply roots mix to the roots.

Applicare l'olio protettore per la pelle. Sui capelli asciutti al 100%, applicare la miscela radici in radice.

Aplicar óleo protetor da pele. Com o cabelo seco 100% aplicar mistura raiz na raiz.

4



En medios y puntas alternar mechones de mezcla A con mechones de mezcla B y otros con mezcla A en medios y mezcla B en puntas. Tiempo de exposición 30'. Enjuagar con abundante agua y lavar con champú Cleansing Total. Después lavar con champú OLEO&CONTROL y aplicar mascarilla N°2 OLEO&CONTROL.

Over the mid-length and ends paint alternate strips with mix A and mix B and others with mix A on the mid-length and mix B on the ends. Leave for 30 minutes, rinse well and wash with Cleansing Total shampoo. Then wash with OLEO&CONTROL shampoo and apply OLEO&CONTROL N°2 mask.

Su lunghezze e punte, alternare ciocche con miscela A a ciocche con miscela B e altre con miscela A sulle medie lunghezze e miscela B sulle punte. Tempo di posa 30'. Sciacquare con abbondante acqua e lavare con Cleansing Total shampoo. Fare la seconda passata con OLEO&CONTROL shampoo e applicare la maschera N°2 OLEO&CONTROL.

No meio e pontas alternar mechas da mistura A com mechas da mistura B e outras com a mistura A nos meios e aplicar a mistura B nas pontas. Tempo de pose 30'. Enxaguar abundantemente com água e lavar com champô Cleansing Total. Depois lavar com champô OLEO&CONTROL e aplicar máscara N°2 OLEO&CONTROL.

COLOR / COLOUR / COLORE / COR

1



Aplicar la mezcla decolorante a partir de 0,5cm, de raíz hacia medios empezando por la nuca. Hacer mechones finos para que el producto penetre mejor.

Apply the bleach mix starting 5cm from the roots on the back of the head along the mid-length, making thin strips so the product penetrates well.

Applicare la decolorazione a partire da 0,5cm dalla radice, verso le lunghezze, cominciando dalla nuca. Fare sezioni fini perché il prodotto possa penetrare meglio.

Aplicar a mistura descolorante a partir de 0,5cm, da raiz até meio, começando pela nuca. Trabalhar mechas finas para que o produto penetre mais facilmente.

ACABADO / STYLING / ASCIUGATURA / ACABAMENTO



Aplicar una avellana de Structure Gel más ocho pulsaciones de mascarilla N°3 OLEO&CONTROL. Mezclar y repartir de forma uniforme.

Apply a small blob of Structure Gel with 8 pumps of OLEO&CONTROL N°3 mask. Mix and distribute evenly over hair.

Applicare una quantità pari ad una mandorla di Structure Gel più otto erogazioni di N°3 OLEO&CONTROL. Miscelare e distribuire uniformemente.

Aplicar uma avelã de Structure Gel com oito dosagens de máscara N°3 OLEO&CONTROL. Misturar e distribuir uniformemente por todo o cabelo.

1



Dar el estilo deseado.

Style as desired.

Creare lo stile desiderato.

Dar o estilo pretendido.

2

MAQUILLAJE / MAKEUP / TRUCCO / MAQUILHAGEM



PREPARACIÓN DEL ROSTRO

1. Tras hidratar correctamente el rostro, aplicar base Satin en el tono 52 y mezclar con unas gotas de iluminador líquido Sculpt Pearl para una piel más luminosa.
2. Corregir e iluminar la zona de la ojera con el corrector Strass 50. Este paso también nos ayudará a aportar luz a la zona.
3. Aplicar polvo facial compacto Powder Strass 41 por todo el rostro para unificar el tono y sellar la base de maquillaje. Si es una piel grasa aplicar a toques con la brocha para rellenar el poro.
4. Aplicar polvos Bronze en el tono 51 debajo del pómulos subiendo hacia la sien, tabique nasal y mandíbula.
5. Iluminar con Blusher Strass en el tono 15 la parte alta del pómulos, centro de la nariz, barbilla y arco de Cupido.
6. Resaltar pómulos con colorete compacto Blusher Strass en el tono 10 Liz.

SKIN PREPARATION

1. Moisturise the face and apply base Satin tone 52 and mix with a few drops of illuminator liquid Sculpt Pearl to give a glow to the skin.
2. Correct and illuminate the under-eye with corrector Strass 50. This step also helps to illuminate the area.
3. Apply compact facial Powder Strass 41 to the whole face for even tone and to seal the makeup base. To disguise pores on oily skin apply by dabbing on with the brush.
4. Apply powder Bronze tone 51 underneath the cheekbones up to the temples, around the nose and jawline.
5. Illuminate the top of the cheekbones, centre of the nose, chin and Cupid's bow with Blusher Strass tone 15.
6. Define the cheekbones with compact colour Blusher Strass tone 10 Liz.

1



2

PREPARAZIONE DEL VISO

1. Dopo aver idratato correttamente il viso, applicare la base Satin tono 52 e miscelare con alcune gocce di Illuminante liquido Sculpt Pearl per una pelle più luminosa.
2. Correggere e illuminare la zona delle occhiaie con il correttore Strass 50. Anche questo passo ci aiuterà ad apportare luce.
3. Applicare la cipria compatta Powder Strass 41 su tutto il viso per unificare il tono e fissare la base. In caso di pelle grassa, applicare con il pennello per riempire i pori.
4. Applicare cipria Bronze tono 51 sotto lo zigomo salendo verso la tempia, setto nasale e mandibola.
5. Illuminare con Blusher Strass tono 15 la parte alta dello zigomo, centro della narice, mento e arco di Cupido.
6. Evidenziare gli zigomi con il fard compatto Blusher Strass tono 10 Liz.

PREPARAÇÃO DO ROSTO

1. Após hidratar corretamente o rosto, aplicar base Satin 52 e misturar com umas gotas de iluminador líquido Sculpt Pearl para uma pele mais luminosa.
2. Corrigir e iluminar a zona das olheiras com o corretor Strass 50. Este passo também ajudará a dar luz nesta zona do rosto.
3. Aplicar pó facial compacto Powder Strass 41 por todo o rosto para unificar o tom e selar a base de maquiagem. Se for uma pele oleosa, aplicar o pó com toques usando o pincel para preencher o poro.
4. Aplicar pó Bronze 51 abaixo das maçãs do rosto, subindo até à têmpora, septo nasal e maxilar.
5. Iluminar com Blusher Strass 15 na zona alta das maçãs do rosto, centro do nariz, queixo e arco de Cupido.
6. Realçar as maçãs do rosto com blush compacto Blusher Strass 10 Liz.

OJOS

1. Aplicar a toques sombra Palette 107 en el párpado móvil y difuminar para evitar cortes.
2. Marcar con lápiz Silk Liner 10 Black a ras de pestañas superiores para intensificar y difuminar la línea para un efecto degradado.
3. Marcar el final del ojo con sombra Palette 106 difuminando bien y dando un aspecto más rasgado al look, también subir hacia la cuenca del ojo para crear más profundidad.
4. En el párpado inferior, marcar la línea de agua con Silk Liner 10 Black manchando la raíz de pestañas y difuminar con sombra Palette 107.
5. Iluminar el arco de la ceja con sombra Palette 101.
6. Aplicar varias capas de máscara de pestañas Max Volume Express para unas pestañas con extra de volumen.

EYES

1. Dab shadow Palette 107 on to the upper eyelid and blend in to avoid lines.
2. Define the upper eyelash line with Silk Liner 10 Black pencil to intensify and blend the line for a gradual effect.
3. Define the point of the eye with shadow Palette 106 and blend well for larger eyes, and extend upwards into the socket for more depth.
4. Define the inside eyelid with Silk Liner 10 Black pencil to mark the eyelash line and blend with shadow Palette 107.
5. Illuminate the eyebrow arch with shadow Palette 101.
6. Apply several layers of mascara Max Volume for extra volume.

OCCHI

1. Applicare l'ombretto Palette 107 sulla palpebra mobile e sfumare per evitare marcature.
2. Passare la matita Silk Liner 10 Black a filo delle ciglia superiori per intensificare e sfumare la linea per un effetto degradante.
3. Marcare il finale dell'occhio con l'ombretto Palette 106 sfumando bene e dando un aspetto più definito al look, inoltre salire verso l'incavo dell'occhio per dare più profondità.
4. Nella palpebra inferiore, marcare la linea lacrimale con Silk Liner 10 Black macchiando la radice delle ciglia e sfumare con ombretto Palette 107.
5. Illuminare l'arco del sopracciglio con ombretto Palette 101.
6. Applicare vari strati di mascara Max Volume Express per ciglia con extra volume.

OLHOS

1. Aplicar com toques sombra nº 107 na pálpebra móvel e esbater para evitar cortes.
2. Marcar com lápis Silk Liner 10 Black no limite das pestanas superiores para intensificar e esbater a linha para um efeito degradé.
3. Marcar o final do olho com a sombra 106 esbatendo bem e dando um aspeto mais rasgado ao look, também subir até à cavidade ocular para criar mais profundidade.
4. Na pálpebra inferior, marcar a linha de água com Silk Liner 10 Black manchando a raiz das pestanas e esbater com a sombra 107.
5. Iluminar o arco da sobrancelha com a sombra 101.
6. Aplicar várias camadas de máscara de pestanas Max Volume Express para umas pestanas com extra volume.

LABIOS

1. Definir los labios perfilándolos con Silk Liner 06 Rouge o 07 Rubí.
2. Luego, aplicar la barra de labios Colour Shine en el tono 120 Pandora.

LIPS

1. Define the lip line with Silk Liner 06 Rouge or 07 Ruby.
2. Then apply lipstick Colour Shine tone 120 Pandora.

LABBRA

1. Definire le labbra definendole con Silk Liner 06 Rouge o 07 Rubí.
2. Applicare poi il rossetto Colour Shine tono 120 Pandora.

LÁBIOS

1. Definir os lábios e delinear com Silk Liner 06 Rouge ou 07 Rubí.
2. De seguida, aplicar o batom Colour Shine 120 Pandora.

UÑAS

1. Esmaltar con UV-054 Naufragium de 4ever Mermaid.

NAILS

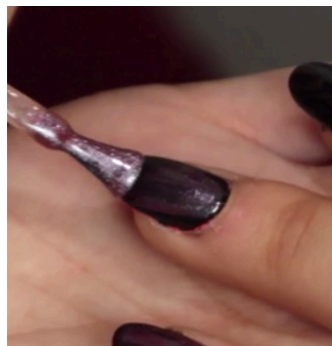
1. Paint with UV-054 Naufragium from 4Ever Mermaid.

UNGHIE

1. Colorare con UV-054 Naufragium di 4Ever Mermaid.

UNHAS

1. Pintar com UV-054 Naufragium de 4Ever Mermaid.



Ver vídeo.
Watch video.
Vedere video
Ver vídeo.



CORINTO

CARMESÍ

MALVA

ÁUREA

LUMIÈRE EXPRESS COLORIMÉTRIE

Fórmula de alto rendimiento y perfecta cobertura con resultados elegantes y luminosos. Colores de moda con grandes servicios gracias a creativas combinaciones y mezclas tanto de colores, como técnicas de aplicación.

Cobertura óptima del cabello blanco de cana rebelde. Resultados naturales y tratantes del cabello. Ideal para cabellos con más del 70% de cabellos blancos. Aporta brillo, cuerpo y sedosidad.

High maintenance formula for perfect coverage and elegant luminous results. Fashion colours that combine endlessly for creative mixes of colours and application techniques.

Optimum coverage of resistant grey hair. Cares for the hair for natural results. Ideal for hair over 70% grey. For brilliance, softness and body.

LUMIÈRE EXPRESS COLORIMÉTRIE

Formula ad alto rendimento e perfetta copertura, con risultati eleganti e luminosi. Colori di moda con grandi prestazioni, grazie a combinazioni creative e miscele tanto di colori quanto di tecniche di applicazione.

Copertura ottima dei capelli bianchi difficili. Risultati naturali e trattanti del capello. Ideale per capelli con oltre il 70% di capelli bianchi. Aporta lucentezza, corpo e setosità.

Fórmula de alto rendimento e uma cobertura perfeita com resultados elegantes e luminosos. Cores de moda com excelentes trabalhos graças a criativas combinações e misturas tanto de cores, como de técnicas de aplicação.

Ótima cobertura de cabelos brancos. Resultados naturais e tratantes. Ideal para cabelos com mais de 70% de brancos. Dá brilho, corpo e sedosidade.



LUMIÈRE EXPRESS COLORIMÉTRIE

Tahe

www.tahe.es